

MISIÓN

Fundación TUDELA COMPARTE (TC) es una entidad sin ánimo de lucro, independiente y aconfesional, fundada en 2015 por un grupo plural de personas pertenecientes a diferentes ámbitos sociales, laborales e ideológicos, pero unidas por un propósito común:

1. Acompañar a las personas en riesgo de pobreza y exclusión que viven en Tudela o la Ribera, al margen de su nacionalidad, sexo, cultura, religión o cualquier otra circunstancia, con el único objetivo de que puedan desarrollar un proceso paulatino de inclusión social que les permita poder vivir de forma autónoma y digna.
2. Ofrecer los programas y servicios que, complementando los ofrecidos por la administración y otras entidades, permitan hacer efectiva y viable esa ayuda social, realizándola sobre todo en los ámbitos de la alimentación, la formación y el empleo.
3. Ayudar prioritariamente a las personas y familias en situación de alta exclusión, con el fin de que obtengan los derechos jurídicos de ciudadanía, puerta de acceso indispensable para avanzar hacia una efectiva inclusión e igualdad social.
4. Impulsar la reflexión y el debate público sobre los valores y programas sociales necesarios para hacer posible que todas las personas puedan vivir con dignidad, de acuerdo con los Objetivos de Desarrollo Sostenible (ODS) propuestos por la ONU.

VALORES

TC apuesta y se guía por aquellos valores que hacen posible el avance hacia una sociedad más inclusiva y fraterna, como son:

1. El compromiso por la dignidad e igualdad de todas las personas, priorizando nuestro esfuerzo en favor de las más vulnerables, en línea con los ODS.
2. El respeto mutuo entre todas las personas, aceptando su diversidad, defendiendo la no discriminación y resaltando lo positivo de los demás.
3. La confianza firme en las personas, en su capacidad de aprendizaje y en sus posibilidades de crecimiento, que ellas mismas deben poder dirigir.
4. La formación y el trabajo en equipo de las personas empleadas y voluntarias, que son el motor humano de nuestra misión y del estilo organizativo.

5. La implicación activa de todas las personas de esta organización, tanto en las actividades internas como en el trabajo en red con otras entidades.
6. La creación de espacios de diálogo, reflexión e innovación que permitan mejorar nuestra organización y afrontar bien los posibles conflictos y retos futuros.

VISIÓN

Las mayores aspiraciones de TC como entidad social son:

1. Disponer de un ambiente comunitario de trabajo y convivencia en el que se sientan a gusto y satisfechas todas las personas vinculadas a esta entidad.
2. Ser un nodo activo en el tejido social de Tudela y de Navarra impulsando el trabajo en red con las demás entidades sociales y económicas, públicas y privadas.
3. Gestionar la organización de modo riguroso, transparente e innovador, en constante incorporación de mejoras del ámbito sociolaboral, digital y medioambiental.
4. Alcanzar con buenos resultados los fines sociales y de inclusión que pretendemos, contribuyendo con ello a ir reduciendo la pobreza y la desigualdad.
5. Ser un referente, por su impacto social, entre las entidades de Tudela y de Navarra dedicadas a la población socialmente vulnerable.

ESTRATEGIAS

Para realizar bien su misión, con el horizonte de acercarse a la visión propuesta, TC desarrolla las siguientes líneas estratégicas:

1. Promover proyectos que cubran necesidades sociales insuficientemente atendidas en el ámbito de la alimentación, la formación o el empleo, tanto con programas asistenciales como con emprendimientos económicos, posibilitando a las personas vulnerables llevar a cabo un proceso personalizado de inclusión social.
2. Gobernar la organización de forma colegiada y participativa, asegurando al mismo tiempo el rigor y la eficiencia en el cumplimiento de su misión.
3. Asegurar un trabajo decente, con condiciones dignas (igualdad, conciliación, formación) para trabajadores y voluntarios, que favorezca un buen clima laboral y ambiente comunitario.

4. Gestionar la organización con criterios y procedimientos de calidad, basados en el trabajo de equipo, la mejora permanente y la transparencia, condiciones para posibilitar la eficiencia económica y el apoyo social.
5. Promover la implicación de la sociedad civil (voluntariado, socios, entidades, opinión pública), de la que formamos parte, como fundamento y motor de TC, ya sea aportando tiempo, dinero, productos o difusión.
6. Trabajar en red con los demás agentes públicos y privados, complementando la labor de las administraciones y en coordinación con las entidades del tercer sector.
7. Evaluar los procedimientos y resultados de toda la actividad, incluyendo auditorías externas, informando regularmente a los distintos colectivos de la organización y al conjunto de la sociedad.

GOBERNANZA Y ORGANIGRAMA

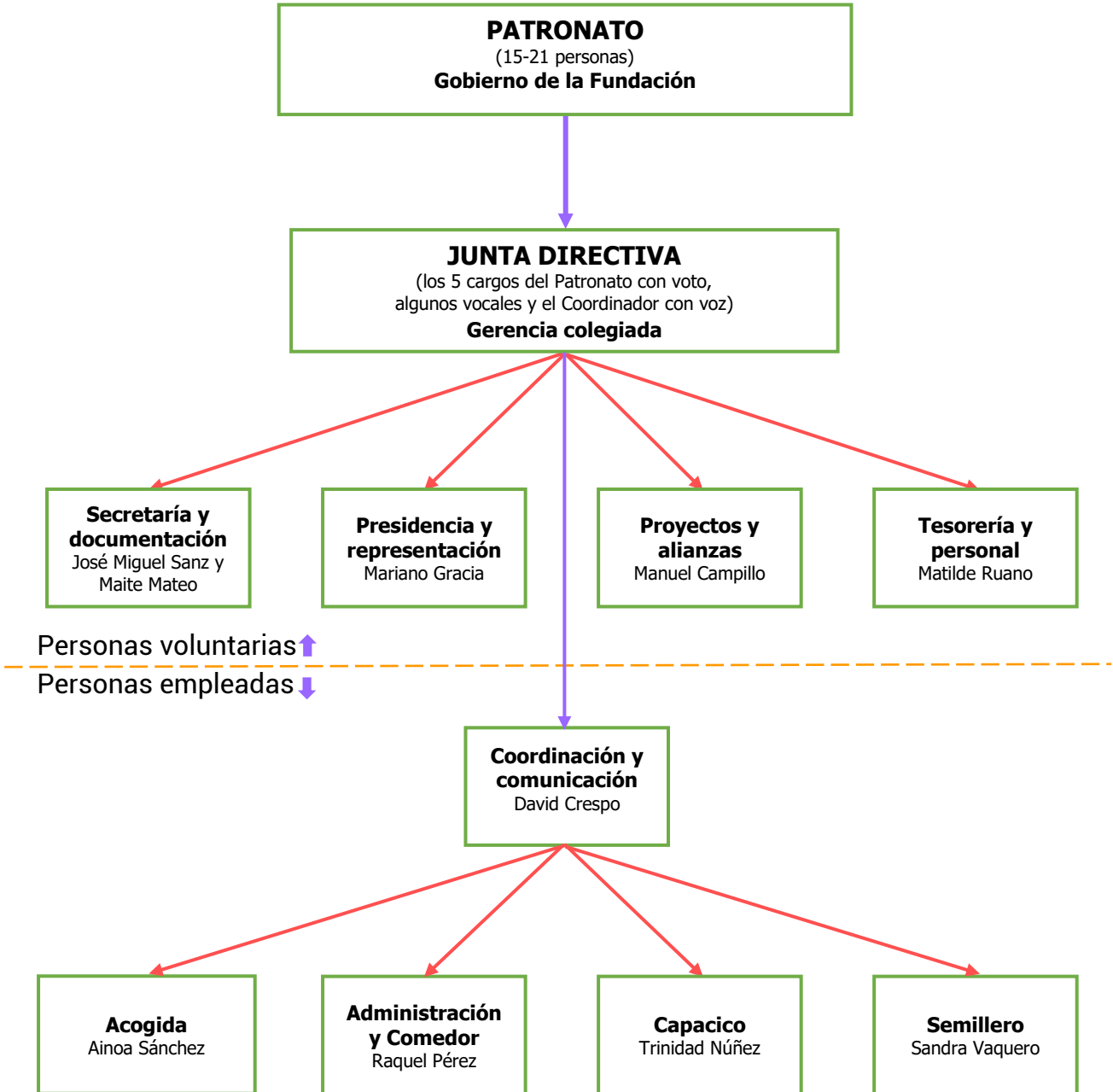
TC está gobernada por un Patronato compuesto de personas voluntarias (de 15 a 21, sin retribución alguna), con perfiles profesionales y solidarios, representativas de la pluralidad social de la Ribera.

El Patronato delega la gestión ordinaria en una Junta Directiva compuesta por los cinco cargos del propio patronato y por los vocales que se ofrecen a colaborar, a modo de gerencia colegiada. El Patronato se reúne 4-8 veces al año y la Junta Directiva todas las semanas.

Tanto en el Patronato como en la Junta Directiva participa, con voz pero sin voto, el Coordinador de Villa Javier, persona contratada como responsable de todos los programas y actividades operativas, así como del equipo de empleados. Al frente de cada programa se encuentra a su vez una empleada responsable que coordina un grupo de personas voluntarias.

Cada área de trabajo cuenta con un equipo técnico, permanente o coyuntural (directivos y responsables de programas), que se reúne periódicamente para debatir y consensuar las actuaciones a realizar.

ORGANIGRAMA



PROGRAMAS Y SERVICIOS

Para desarrollar su misión, TC ha promovido el proyecto VILLA JAVIER (nombre de las instalaciones donde desarrolla sus actividades). Bajo esa marca se vienen incluyendo los diversos programas y servicios desarrollados en los últimos años:

1. **ACOGIDA:** una trabajadora social atiende a los solicitantes que nos piden ayuda para conocer su situación (en permanente coordinación con los servicios sociales municipales y las demás entidades sociales) y asesorarles sobre los recursos y ayudas, públicas y privadas, que están a su disposición. El grupo de Acogida decide después el tipo de ayuda que le podemos prestar, sea alimentaria, de formación, asesoramiento, derivación a otras entidades, altas y bajas, etc.
2. **COMEDOR:** disponemos de un comedor abierto los 365 días del año, atendido por una empleada y personal voluntario. Facilitamos un menú variado y saludable, adaptado a diferentes dietas, a unas 20-25 personas adultas cada día (comida, cena y kit de desayuno), que a lo largo del año suponen cientos de personas distintas, con perfiles y situaciones muy variadas.
3. **CAPACICO:** llamamos así a nuestra tienda de alimentación donde ofrecemos semanalmente a unas 55-65 familias (220-240 personas, de ellas 50-55% son menores) una cesta variada de alimentos elegidos por ellas para llevar y cocinar en casa. Personal voluntario, con ayuda logística contratada, atiende cada año a más de cien familias, muchas de ellas monomarentales.
4. **SEMILLERO:** llamamos así al espacio de formación que ofrecemos prioritariamente a los usuarios del Comedor o del Capacico, que incluye cursos y talleres de tipo ocupacional y prelaboral, impartidos por personal contratado y voluntario, apoyados por un servicio de ludoteca. Se trata de ayudar a esas personas, una vez alimentadas, a adquirir autonomía e ir formándose para un posible empleo.
5. **ACOMPANIAMIENTO:** una trabajadora social hace un seguimiento de la evolución de cada persona o familia, orientándoles sobre el itinerario a recorrer, ayudándoles en las gestiones a realizar (papeles, salud, vivienda, formación, empleo) y evaluando el avance en su proceso de inclusión social, concretado en los diversos logros que van alcanzando, medido a través de una veintena de indicadores.

MEJANA GOURMET S.L.U.

Un reto estratégico de TC es combinar la actividad social y la económica, es decir, complementar la ayuda asistencial (alimentación, formación, acompañamiento) con la creación de empleo para las personas en riesgo de exclusión. De este modo se posibilita para ellas un itinerario completo de inclusión, desde la inicial dependencia alimentaria y vulnerabilidad personal hasta la posterior estabilidad sociolaboral y autonomía de vida.

Con ese enfoque de economía social, en 2019 TC empezó a trabajar en la puesta en marcha de un nuevo proyecto de economía inclusiva, circular y verde, en el sector agroalimentario, con el objetivo principal de crear un emprendimiento con protagonismo femenino para la inserción sociolaboral de personas desfavorecidas usuarias de Villa Javier. Si el proyecto se desarrolla bien y crece lo suficiente podría contribuir en el futuro a consolidar la financiación de la propia fundación TC.

Para esa finalidad productiva y mercantil, TC creó en 2020 una empresa instrumental, llamada MEJANA GOURMET S.L.U. (MG), de la que la TC es única socia y única administradora. Tiene dos líneas de negocio: procesar alimentos (comida para llevar) y producir verduras ecológicas en la Mejana, en ambos casos para abastecer al Comedor y al Capacico por un lado y para su venta por otro. El Servicio Navarro de Empleo ha reconocido a MG como empresa de inserción sociolaboral, la primera de Tudela.

Tudela, junio de 2022

